

## conjoncture

30

**TOURISME**

Septembre 2016

### FRÉQUENTATION HÔTELIÈRE

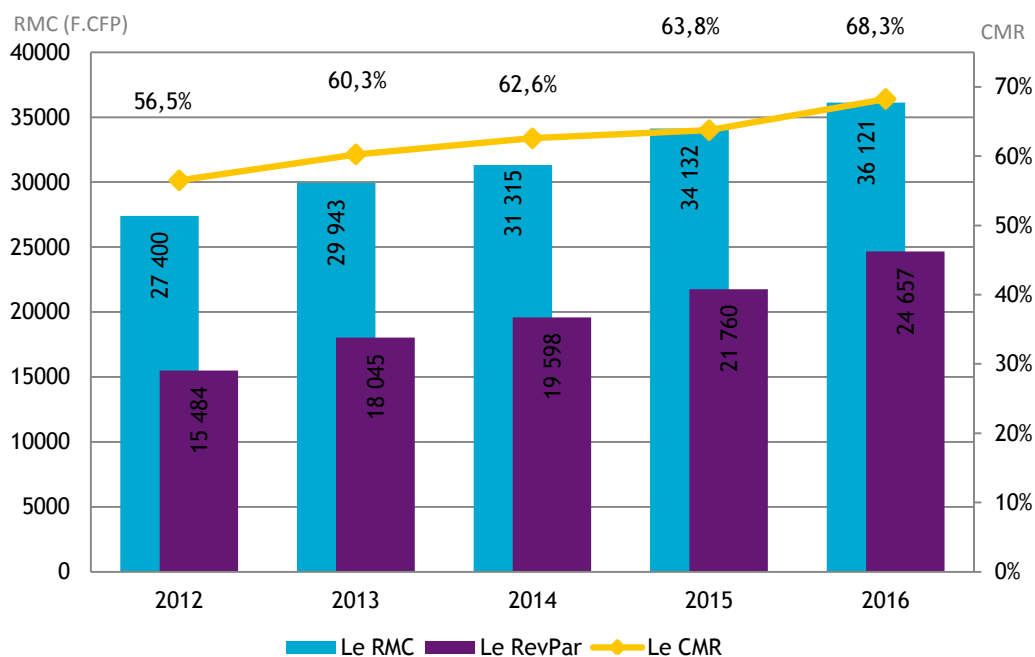
#### HÔTELLERIE INTERNATIONALE

En septembre 2016, la fréquentation hôtelière en Polynésie française progresse de 1,7 %. Parallèlement, le nombre de chambres offertes baisse de 4,3 %, principalement du fait de la fermeture temporaire d'un hôtel à Bora Bora. Avec la réduction de l'offre et la progression du nombre de chambres louées, les indicateurs de gestion s'améliorent.

Ainsi, la progression du coefficient moyen de remplissage (CMR) de 4,8 points à 79,4 % et celle du revenu moyen par chambre louée (RMC), de 1,9 % à 35 000 F.CFP, font augmenter le revenu moyen par chambre disponible (RevPar) de 8 % ; il s'établit à 27 800 F.CFP.

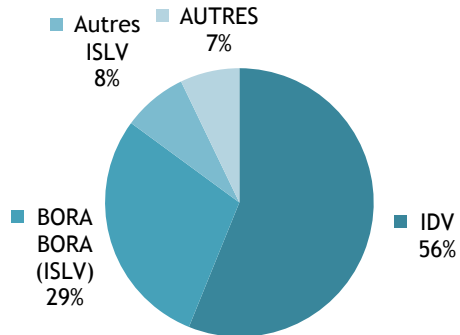
En cumul depuis le début de l'année 2016, le coefficient moyen de remplissage (CMR) est de 68,3 %, en progrès de 4,5 points par rapport à 2015.

#### INDICATEURS DE GESTION EN CUMUL DEPUIS JANVIER

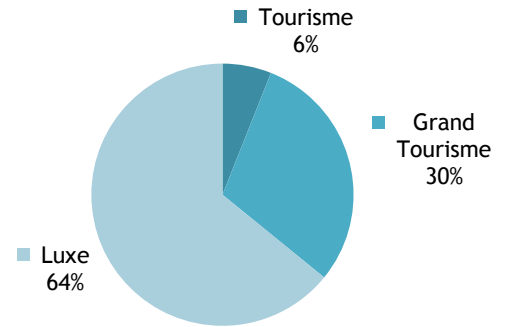


CAPACITÉ HÔTELIÈRE : 71 620 CHAMBRES OFFERTES À LA LOCATION

RÉPARTITION PAR SUBDIVISION



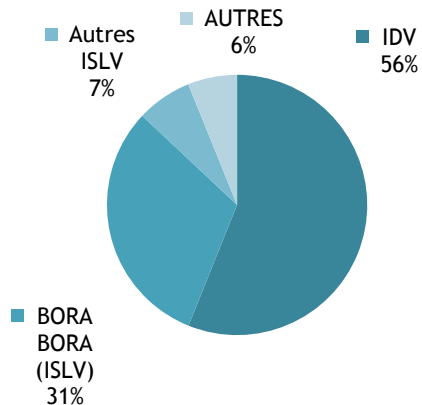
RÉPARTITION PAR CLASSE



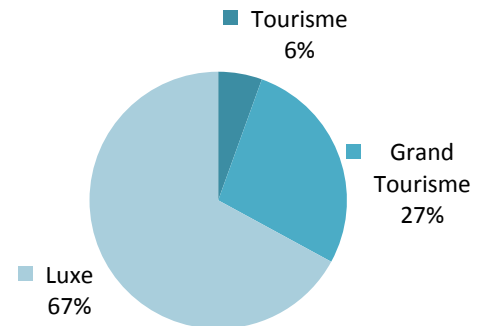
Source: ISPF - Enquête de Fréquentation Hôtelière (EFH)

BILAN DE L'HÔTELLERIE : 56 838 CHAMBRES LOUÉES

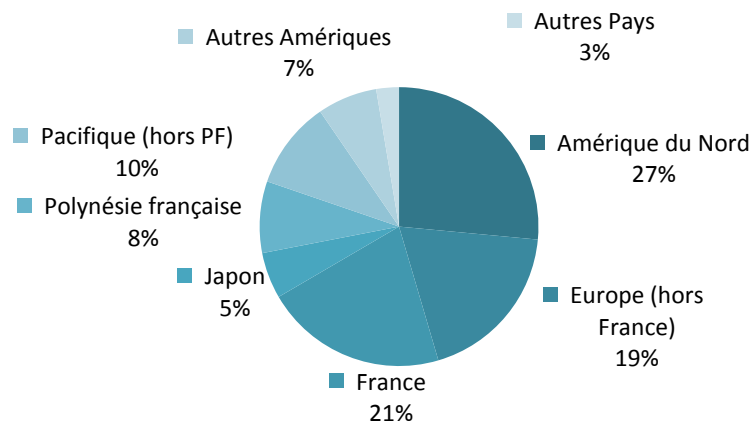
RÉPARTITION PAR SUBDIVISION



RÉPARTITION PAR CLASSE



RÉPARTITION PAR PAYS DE RÉSIDENCE



Source: ISPF - Enquête de Fréquentation Hôtelière (EFH)

## RÉPARTITION DES CHAMBRES LOUÉES PAR SUBDIVISION ET PAR CLASSE

		SEPT-15	JUIN-16	JUIL-16	AOÛT-16	SEPT-16	VARIATION 2016/2015
Unité:		nombre	nombre	nombre	nombre	nombre	%
<b>IDV</b>		<b>30 288</b>	<b>27 837</b>	<b>31 902</b>	<b>32 090</b>	<b>31 875</b>	<b>5,2%</b>
	Tourisme	2 658	2 167	2 593	2 510	2 678	0,8%
	Grand Tourisme	9 014	7 961	9 076	9 033	9 054	0,4%
	Luxe	18 616	17 709	20 233	20 547	20 143	8,2%
<b>ISLV</b>		<b>21 975</b>	<b>20 372</b>	<b>22 243</b>	<b>24 536</b>	<b>21 484</b>	<b>-2,2%</b>
	Tourisme	426	369	406	505	458	7,5%
	Grand Tourisme	4 493	3 593	458	5 601	5 367	19,5%
	Luxe	17 056	16 410	17 608	18 430	15 659	-8,2%
<b>AUTRES Subdivisions</b>		<b>3 600</b>	<b>2 174</b>	<b>3 060</b>	<b>4 054</b>	<b>3 479</b>	<b>-3,4%</b>
	Tourisme	0	0	0	0	0	NS .
	Grand Tourisme	1 632	708	978	1 247	1 158	-29,0%
	Luxe	1 968	1 466	2 082	2 807	2 321	17,9%
<b>TOTAL</b>		<b>55 863</b>	<b>50 383</b>	<b>57 205</b>	<b>60 680</b>	<b>56 838</b>	<b>1,7%</b>
	TOTAL Tourisme	3 084	2 536	2 999	3 015	3 136	1,7%
	TOTAL Grand Tourisme	15 139	12 262	14 283	15 881	15 579	2,9%
	TOTAL Luxe	37 640	35 585	39 923	41 784	38 123	1,3%

Source: ISPF - Enquête de Fréquentation Hôtelière (EFH)

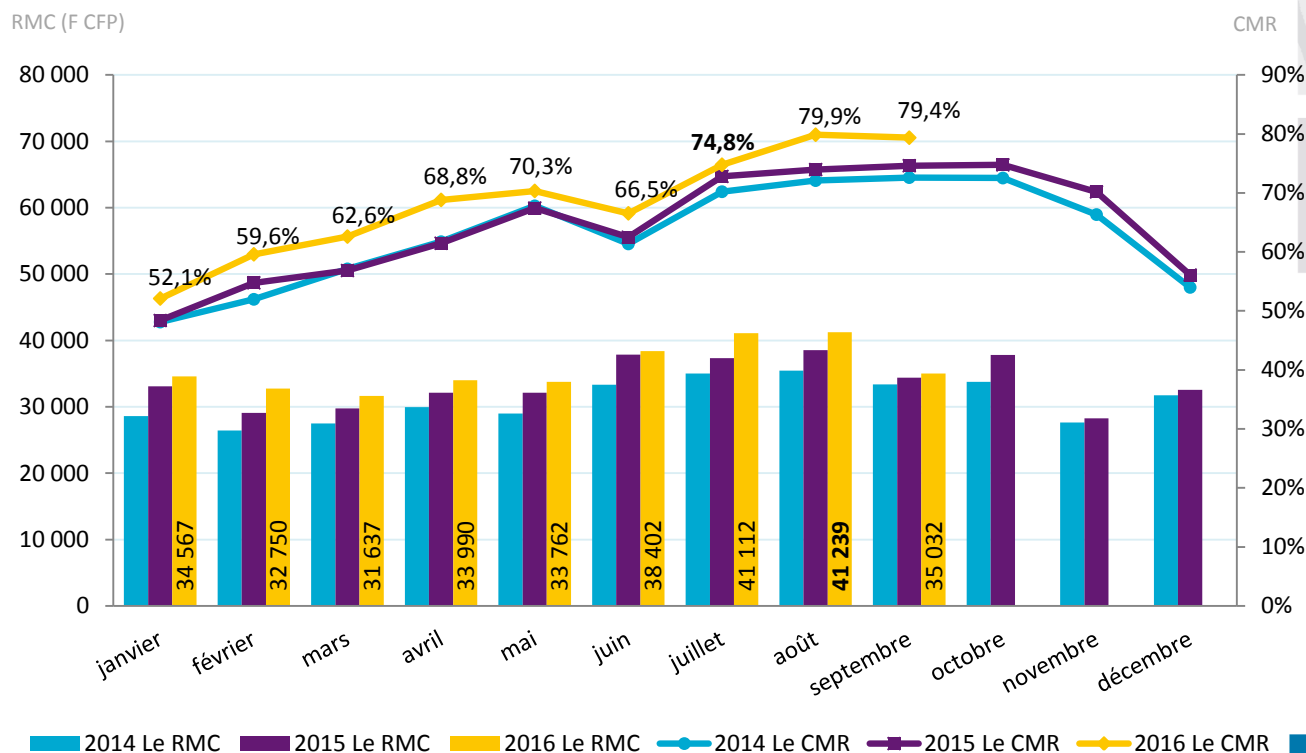
## INDICATEURS DE GESTION DE SEPTEMBRE 2016

## CHIFFRES DU MOIS

Revenu moyen par chambre louée : 35 032 F CFP

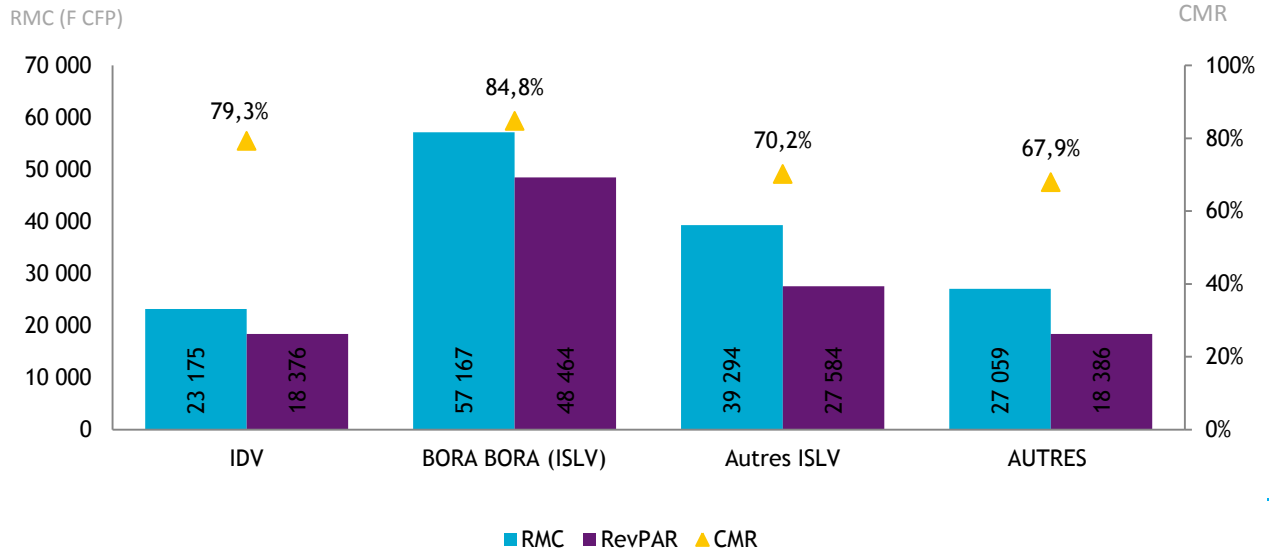
Revenu moyen par chambre disponible : 27 801 F CFP

Coefficient moyen de remplissage : 79,4%



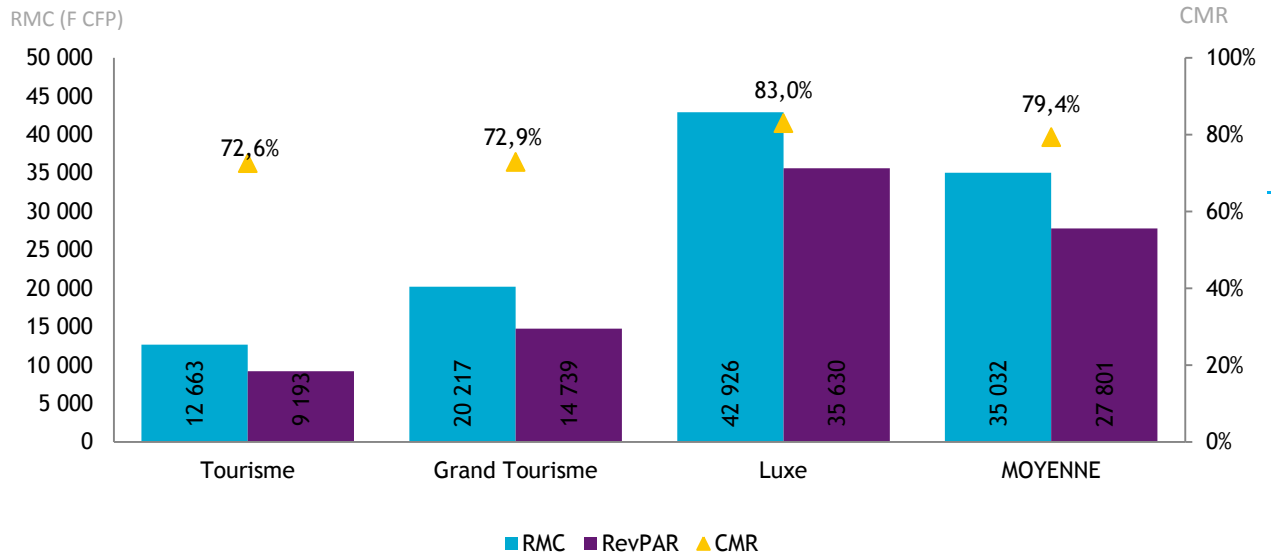
Source: ISPF - Enquête de Fréquentation Hôtelière (EFH)

INDICATEURS PAR SUBDIVISION



Source: ISPF - Enquête de Fréquentation Hôtelière (EFH)

INDICATEURS PAR CLASSE



Source: ISPF - Enquête de Fréquentation Hôtelière (EFH)

## DEFINITION

**Coefficient Moyen de Remplissage (CMR) :** Exprimé en pourcentage, il indique le niveau moyen de fréquentation d'un hébergement sur la période donnée. Il est obtenu en divisant le nombre de chambres louées par le nombre de chambres offertes à la location.

**Le Revenu Moyen par Chambre louée (RMC) :** Le RMC reflète le prix moyen auquel est louée une chambre sur une période donnée. Il est obtenu en divisant la Recette hébergement par le nombre de chambres louées. Le RMC est exprimé hors taxes.

**Le Revenu Moyen par Chambre disponible (RevPar) :** Est obtenu en divisant la Recette hébergement par le nombre de chambres disponibles. Il peut également être obtenu en multipliant le RMC par le CMR. Il permet de mieux cerner les liens entre le remplissage et le prix de vente. Le RevPar est exprimé hors taxes.

**Luxe, Grand Tourisme ou Tourisme :** Correspond à une division par classe de l'hôtellerie internationale. La classe Luxe correspond aux hôtels 4 et 5 étoiles, le Grand Tourisme aux hôtels 3 étoiles et le Tourisme aux hôtels 2 étoiles.

## Sources-Méthode

**Enquête Fréquentation Hôtelière:** L'Enquête Fréquentation Hôtelière (EFH) est réalisée par l'ISPF depuis 2007. Cette opération est réalisée tous les mois de l'année avec le concours de 42 hôtels internationaux de Polynésie française. Les hôteliers de Polynésie française répondent à un questionnaire qu'ils transmettent à l'ISPF. Les informations collectées portent sur l'origine géographique de leurs clients, le nombre de chambres offertes et vendues ainsi que la recette hébergement.

**Le service du tourisme:** Le service du tourisme dispose d'une compétence générale en matière de tourisme. Il est chargé de la conception, de la coordination, de la mise en oeuvre et de l'évaluation de la stratégie en matière de tourisme, en relation avec les entités publiques et privées ad hoc.